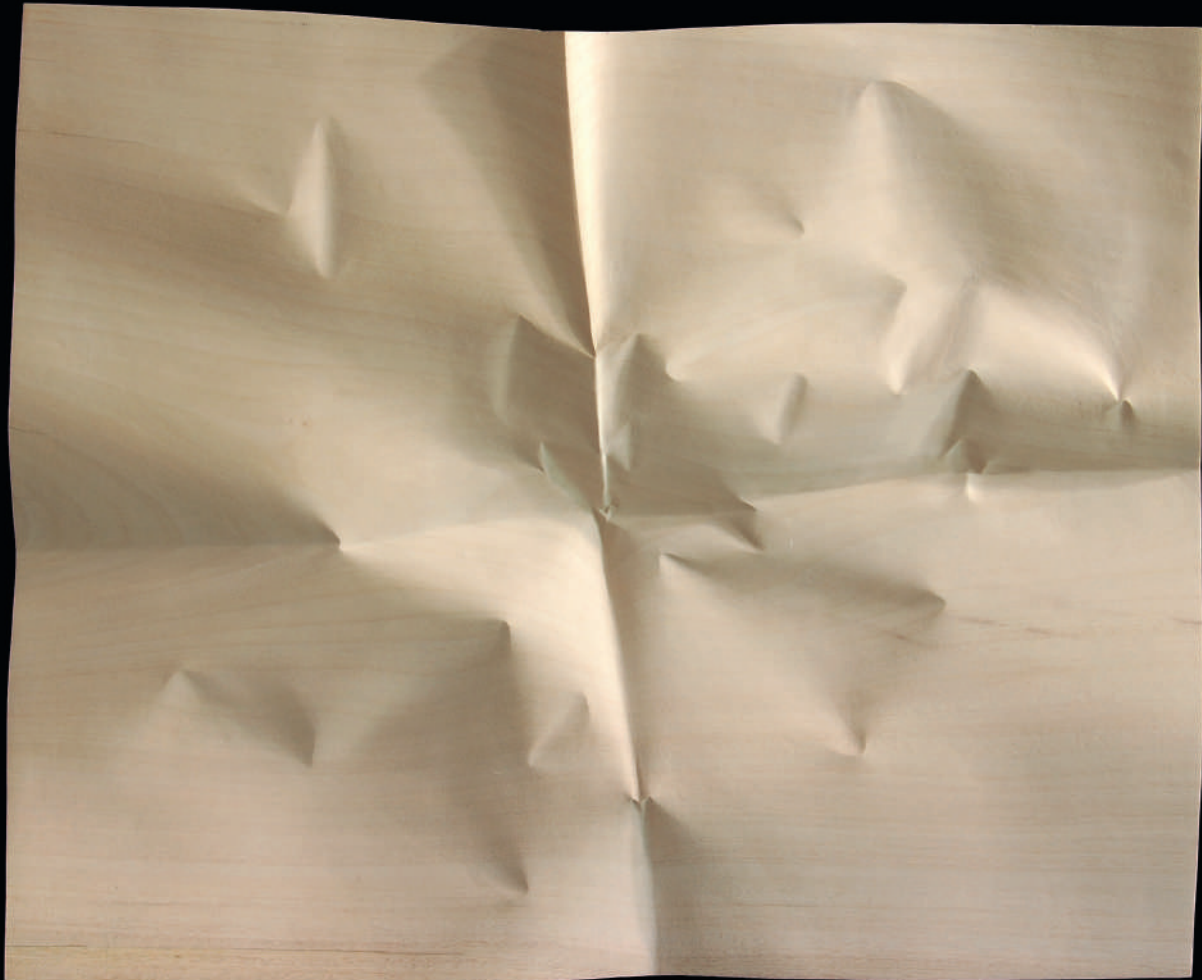


christian renonciat

---

AU FIL DU BOIS



**2 NOVEMBRE 2013 //  
19 JANVIER 2014**

---

CENTRE D'ART CONTEMPORAIN DE LA MATMUT  
SAINT-PIERRE-DE-VARENCEVILLE

**DOSSIER PÉDAGOGIQUE**

# SOMMAIRE

BIOGRAPHIE.....	3
EXPOSITIONS PERSONNELLES ET PUBLICATIONS RÉCENTES.....	4
COMMANDES ET INSTALLATIONS MONUMENTALES.....	6
PUBLICATIONS .....	8
EXTRAITS DU CATALOGUE .....	9
ANALYSE D'UNE OEUVRE.....	10
PISTES PEDAGOGIQUES.....	12
PISTES PLASTIQUES.....	13
LEXIQUE .....	15
AUTOUR DE L'EXPOSITION .....	16
CATALOGUE .....	17
CENTRE D'ART CONTEMPORAIN DE LA MATMUT.....	18
INFORMATIONS PRATIQUES.....	19

# BIOGRAPHIE

Né à Paris en 1947, Christian Renonciat poursuit ses études à la Sorbonne, où il obtient une licence de philosophie.

En 1969, il entre dans un atelier d'art à Antibes, où il pratique pendant six ans les métiers du bois ; en 1975, il ouvre son propre atelier à Valbonne, où naissent les premières sculptures.

De retour à Paris, il présente sa première exposition en 1978 à la galerie Alain Blondel. Au fil des années se précise son intérêt pour la matière des choses en tant que sujet, sculptée dans le bois à travers des représentations diverses, des plus [hyper]réalistes à des travaux presque abstraits.

Depuis 1984, il parcourt une seconde voie parallèle, la création monumentale, pour laquelle il marie imaginaire et technique dans des matériaux très divers (fonte d'acier, bronze, aluminium, jardins, etc.) avec souvent la tonalité d'une archéologie imaginaire.

Installations à Saumur, Tokyo, Sapporo, Atlanta, San Francisco, Monte-Carlo, Aytré, La Rochelle, Paris, Issy, Reims, Londres, Séoul, etc.

Aujourd'hui, il retrouve la matière des choses dans de grandes compositions murales de bois sculpté, telles des tapisseries de drap, de plastique, de laine, de papier ou de carton.

Expositions régulières en France, Suisse, Belgique, USA, Japon, Chine, etc.

# EXPOSITIONS PERSONNELLES ET PUBLICATIONS RÉCENTES

- 2013** Exposition personnelle au centre d'art contemporain de la MATMUT, Saint-Pierre-de-Varengueville.  
Invité d'honneur à Arts Élysées Paris (24/28 octobre).  
Froissés composés, galerie Duchoze, à Rouen.
- 2012** Show à Art Élysées, Paris, avec la galerie Alain Blondel.
- 2011** Froissés composés, galerie Mazel, Bruxelles.  
Composed Creases, galerie Gremillion & Co. Fine Art, Houston, Texas, USA.
- 2009** Creased, galerie Gremillion & Co. Fine Art, Houston, Texas, USA.
- 2008** Pièces écrites, galerie Alain Blondel, Paris.  
Exposition à Shina galerie, Kyoto.  
Galerie EXARTE à Genève.  
Exposition galerie Piretti, Knokke-le-Zoute, Belgique.
- 2007** The Way of Wood, exposition à la galerie Gremillion & Co. Fine Art, Houston, Texas.  
Fleur de peau, galerie Island6 à Shanghai ; commissaire : Claude Hudelot.
- 2006** Fleur de peau, galerie Hong Merchant of Shanghai, Chine.  
Château de Nogent-le-Rotrou.  
Rétrospective à Épernay, foyer du théâtre Gabrielle-Dorziat.
- 2005** Fleur de peau, galerie Alain Blondel, Paris.
- 2002/2003** Hooks-Epstein Galleries, Houston, Texas, USA.  
Exposition à la galerie Piretti, Knokke-le-Zoute, Belgique.  
Exposition à Lineart, Gand, Belgique.
- 2001** Le toucher des choses, galerie Alain Blondel, Paris, exposition avec Edelman.  
Toucher du bois, maison des arts d'Antony.  
Galerie Piretti, Art Classic, Courtrai, Belgique.
- 2000** Exposition Epstein Gallery, Houston, Texas, USA, avec Edelman.
- 1999/2000** Exposition à Houston, Hooks-Epstein Galleries, avec le peintre Edelman.  
Exposition à Beyrouth du projet « PHENIX, cheval de proue », monument pour la rade du Saint-Georges.

- 1999** Exposition rétrospective à Genève, « Bâtiment des forces motrices ».  
Exposition à la FIAD de Beyrouth.
- 1998** La voie du bois, à la FIAD de Beyrouth.  
Juxtapositions, musée d'art moderne de Dubrovnik, Croatie.  
Exposition rétrospective à l'hôtel de ville d'Issy-les-Moulineaux.
- 1997** La voie du bois, rétrospective à Séoul, Macao, Hong-Kong, Tokyo.
- 1996** Vernis sages, galerie Alain Blondel, Paris.
- 1995** Exposition : mairie du VIII<sup>e</sup> à Paris, avec Rougemont.
- 1994** Expositions : fondation Bouvet-Ladubay, Saumur. Galerie Duetto, Helsinki, Finlande.
- 1992** Troublement de Mars, salon de Mars, Paris.
- 1991** La matière des choses, rétrospective, musée des Beaux-Arts de Reims.  
Hommage à Léonard, CNAT de Reims.
- 1990** Hommage à Léonard, février : SAD, Grand Palais ; juin : muséum de La Rochelle ; novembre : Dinard.
- 1989** Troublement, FIAC, Grand Palais, puis galerie Blondel II.
- 1988** VIA, Designers Saturday, Paris.
- 1987** Expositions à Munich, Genève, Tokyo, Hong-Kong, avec Hermès.
- 1986** Rétrospective, maison de la culture de La Rochelle.  
Pli selon pli, galerie Alain Blondel.
- 1984** Éloge du cheval, galerie Alain Blondel, FIAC ; Grand Palais, Paris.  
Kunstkeller, Berne, Suisse.
- 1983** Centre culturel, Vesoul.
- 1982** Cartons-Trace, galerie Alain Blondel, Paris.
- 1981/1982** International Art Fair, Chicago, USA.
- 1980** Emballages, galerie Alain Blondel, Paris.  
Galerie Alain Blondel, FIAC, Grand Palais, Paris.
- 1979** Galerie C. Gismondi, Antibes.
- 1978** Sur le fil, galerie du Luxembourg, Paris.
- 1976** Antibes, puis hôtel de ville de Mougins.  
M JC Gorbella, Nice.

# COMMANDES ET INSTALLATIONS MONUMENTALES

- 2009** Grande *Tapisserie-Couverture* (bois d'ayous, 3 x 4 m), siège du Crédit Foncier de France, à Paris.
- 2001/2002** *La Vague*, à La Rochelle, béton de pierre moulé, 10 x 3 x 3 m.
- 1999** Inauguration d'*Archeval* à Saumur.
- 1998** *Cèdre*, podium et mur sculpté pour la conférence des pays islamiques à Tripoli, Liban (chêne, 3 x 12 m).
- 1997/1998** *Archeval*, autoroute A85 à Saumur, cheval tubes d'acier soudés 12 m de hauteur.
- 1996** *À Gustave...*, panneau-fresque sculpté, pour La Poste, 1er étage de la tour Eiffel, à Paris (tilleul, 2 x 6 m).  
*Nappé*, sculpture pour « L'Abri », Kyobo building de Séoul, avec J.-L. Berthet.
- 1995** *Aurore*, un mannequin d'artiste pour Hermès.  
*Galop*, *cheval-boîtes*, sculpture pour Hermès Watch-Cup, Hong-Kong (1 200 boîtes orange).  
*Bolide*, sculpture puzzle géant (multiplis de peuplier, 2,50 x 2,50 x 0,80 cm), pour Hermès-Japon.  
*Colonnade*, alignement de piliers *Troublement* à la direction de France 2 ; architecte : J.-L. Berthet.
- 1994** *La Marseillaise*, hôtel de ville d'Issy-les-Moulineaux. Grand panneau sculpté (peuplier, 6 x 8 m).  
Trois colonnes fonte d'acier, *Les trois gardiens*, pour le hall d'accueil. Architecte : J.-L. Berthet.
- 1993** *Amour, Bémour, Glamour*, trois chevaux pour Hermès.
- 1992** *Carton-cadre*, une sculpture pour le siège de DROPSY, à Reims.  
*Vinci et Copernic*, installation au siège de la BERD, à Londres, sculptures et dessins.
- 1991** Réhabilitation du quartier Karine d'Aytré : parc-hommage à Pierre Loti autour d'une fontaine.  
*Pas de deux*, deux sculptures pour le château Beychevelle, peuplier et bronze.

- Création d'un centre de table pour la CSCE de Paris ; sycomore et poly laqué, 17 x 5 m.  
*Troublement-Lu*, une sculpture pour un biscuit ; peuplier.
- Reims : *La Pierre d'heures*, cadran solaire, fonte d'acier, 6 x 6 x 5 m, 20 000 kg.
- 1990** Création du *Jardin de la source* et du *Jardin de la cascade*, pour le siège d'Hermès à Pantin.  
*Oasis*, sculpture monumentale pour le sporting d'été de Monte-Carlo, SBM. Tilleul, 12 x 4 x 2 m.
- 1989** Trophée pour Hermès-Cup, à Hong-Kong, bronze.  
*Au fil du trait*, Dai Ichi Shinbashi building, Tokyo ; aluminium, 6 x 12 x 6 m.
- 1988/1989** *Le cheval d'Aytré*, place publique, Aytré, près de La Rochelle ; fonte d'acier 25 000 kg.
- 1988** *Pégase*, renaissant (bronze), Sapporo, Japon (avec ARPE), 3 x 2 m.  
*Avion-rédaction*, 1 % pour l'école de la rue de Tourtille, Paris XX<sup>e</sup>. Tôle d'inox pliée, laquée ; 2 x 2 m.
- 1987** *Eu égard à la matière des choses*, huit sculptures tilleul, et *Pégase* (bois, inox, cuir, 3 x 4 x 3 m),  
pour Hermès ; Munich, Genève, Tokyo, Hong-Kong.  
*Galops*, bas-relief de bois découpé pour Hermès, 36 m<sup>2</sup>, San Francisco.
- 1986-1989** Trophées de la chanson française, pour l'ORTF et la CRPLF.
- 1986** *Grand mur déchiré* (peuplier, 3 x 8 m), et *Violoncelle*, Ark Mori building, Suntory C°, Tokyo.  
*Mais où est donc Icare ?* ailes articulées ; inox et cuir, 3,20 m, pour le High Museum d'Atlanta.
- 1985** *Toute la mémoire du monde*, statue pour Larousse.  
*Paris-lion-Belfort en lignes droites*, hommage à Bartholdi, biennale de sculpture, Belfort ; 3 x 6 m.
- 1984** *Éloge du cheval*, monument 1 % pour l'école d'équitation de Saumur : bronze, 2,50 x 2,20 m.
- 1983** Un trimestre de recherches à la manufacture de Sèvres (ministère de la Culture).

# PUBLICATIONS

- 2011 *Pièces écrites*, les Arches d'Issy.
- 2006 *Le Parti pris de la matière des choses*, catalogue de l'expo *Fleur de peau*, de Hong-Kong.
- 2003 *La Grande Vague*, film par Yves-Antoine Judde.
- 2002 *Archeval*, film de 26 minutes, par Gilles Lallement.
- 1997 *La Voie du bois*, un livre pour l'exposition itinérante « The Way of Wood » en Asie.
- 1991 *La Pierre d'heures*, ville de Reims.  
*Renonciat*, monographie chez Ramsay, coll. « Visions ».
- 1989 *Le Cheval d'Aytré*, par Yves-Antoine Judde.
- 1986 *L'Art et la Matière*, film vidéo de 26 minutes, par Claude Hudelot, La Rochelle.
- 1980 *Le Bois et la Main*, court métrage Gaumont, par Jérôme Laperouzas.



# EXTRAITS DU CATALOGUE

Extraits du texte **CHRISTIAN RENONCIAT, LA VOIE DU BOIS** par Jean-Luc Chalumeau

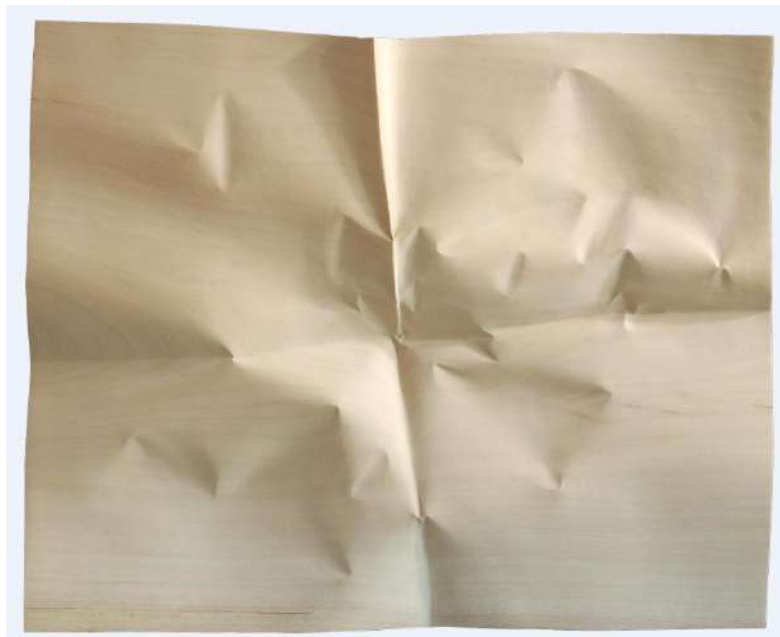
Il est toujours intéressant, parfois révélateur, de surprendre un artiste plasticien en train de travailler dans son atelier. Cela est arrivé la dernière fois que j'ai visité Christian Renonciat, en juin 2013. Une gouge entre les mains, il détachait méthodiquement des copeaux d'un épais panneau de bois d'ayous. Or il ne regardait que le panneau et rien d'autre alentour : quand il crée, Renonciat n'a pas de modèle à observer, encore moins de dessin préparatoire auquel se référer. Il ne se situe pas dans l'ordre de la représentation, mais plutôt d'une présentation. *« Je ne représente pas une figure pour l'esprit, écrit-il, mais une matière, une consistance, une surface, un grain, et je les présente au corps et à ses sens, directement, sans médiation. En quelque sorte je ne dois pas interpréter cette présentation, mais la figurer telle qu'elle est... »* J'étais d'emblée au cœur de la démarche de Christian Renonciat, en laquelle exécution et création sont exactement confondues.

Lorsque ce sculpteur hors du commun « exécute » une pièce, doit-on se demander ce qui préexiste à cette dernière ? Un objet esthétique était-il oui ou non dans son imagination avant de s'épanouir dans le monde sensible ? La question est d'importance, me semble-t-il, et heureusement l'artiste a donné une précision là-dessus : *« Pas de médiation ? Si, bien sûr : le bois est ce médium, ce médiateur qui établit le contact, charnel, de la figure et du corps, le bois est un joker, un atout car le corps s'y reconnaît, s'y connecte, s'y fond, s'y reflète ; en un mot, il s'y ressent. »* Nous pouvons comprendre que cet artiste, comme tout créateur authentique, ne voit pas, il sent. Sans doute aussi, il ressent, et s'il laisse place au corps pour ressentir, c'est d'une manière spécifique qui ne passe pas par le langage.

Une certitude l'habitait, quand il s'attaquait par exemple à ce *Carton étendu, écorché*, une pièce récente de 175 x 200 cm, accrochée derrière lui dans l'atelier : il s'engageait sur un chemin jalonné par ses œuvres précédentes, il savait qu'il répondait à un appel. Quelque chose voulait être, à quoi il avait pensé en termes de métier, évidemment intraduisibles pour le profane, autant en raison de leur référence à des données techniques que par leur lien avec des éléments personnels. Car c'est bien avec lui-même (avec son propre corps, précise-t-il)

[...]

# ANALYSE D'UNE OEUVRE



<b>Domaine artistique</b>	Arts visuels, sculpture
<b>Artiste</b>	Christian RENONCIAT
<b>Titre</b>	<i>Papier déplié, quatre plis</i>
<b>Date</b>	2008
<b>Lieu d'exposition</b>	Centre d'art contemporain, Saint-pierre-de-Varengville
<b>Matériau</b>	Bois (ayous)
<b>Dimensions</b>	68 x 74 x 4,5cm
<b>Mots clés</b>	Froissement, plis, illusion, trompe l'œil

Description, composition :

Il s'agit d'une sculpture composée d'un panneau de bois qui a été sculpté dans la matière. Lorsque l'on observe cette œuvre, on remarque des formes évoquant des plis ainsi que des froissements : la sculpture représente une feuille de papier pliée et froissée.

Relief :

Il s'agit ici d'un bas relief.

Technique :

Renonciat sculpte le bois grâce à divers outils. Il utilise au fur et à mesure de l'avancement de ses œuvres des outils de plus en plus précis (gouges par exemple) jusqu'à arriver au ponçage afin de donner un aspect lisse à sa sculpture.

Valeurs lumière :

Ce sont les différents reliefs qui permettent de créer sur les surfaces différentes zones d'ombres et de lumière et c'est ce qui permet dans cette œuvre de créer l'illusion des plis de papier.

Couleurs :

La plupart du temps, Renonciat ne peint pas les sculptures qu'il réalise, toutefois parfois, il les vernit. Cela permet de garder la couleur du bois et de laisser apparaître ce qu'on l'on appelle les veinures. Elles sont présentes pour nous rappeler que nous ne sommes pas devant une vraie feuille de papier, mais devant un morceau de bois.

# PISTES PEDAGOGIQUES

## Références liées au trompe l'œil

- Morgane Fourey
- Père Borrell del Caso

## Références liées à la sculpture (bois)

- Sudarshan Shetty
- Tom Eckert

## Références liées à l'hyperréalisme

En sculpture :

- Ron Mueck
- Maurizio Cattelan
- Duane Hanson
- Carole Feuerman
- John de Andrea

En peinture :

- Chuck Close
- Gerhard Richter
- Franz Gertsch

## Prolongements

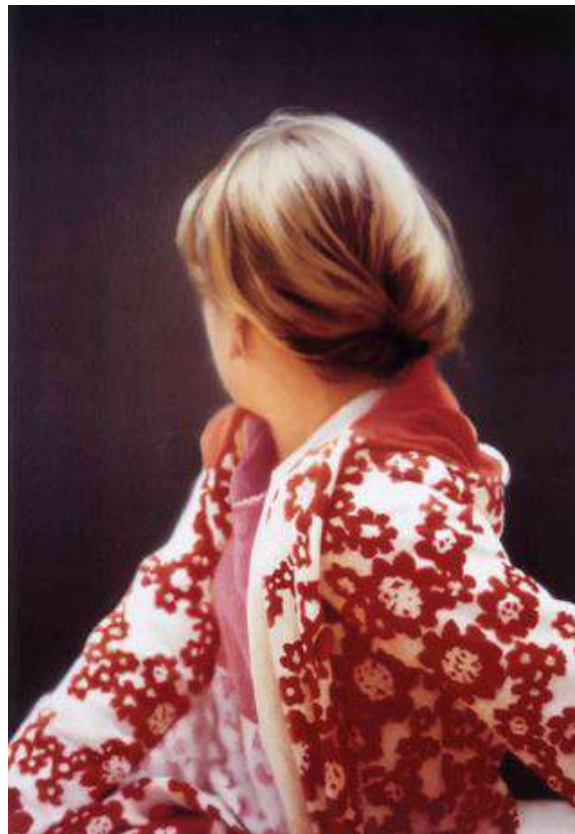
- Anamorphose
- Illusion d'optique
- Les arts appliqués



Tom Eckert



Ron Mueck



Gerhard Richter

# PISTES PLASTIQUES

## Objectif

Mettre en pratique les notions théoriques liées à la pratique de Christian Renonciat en trois notions principales

## Cycles 1

Qu'est ce qu'un trompe l'œil ?

Le trompe l'œil est un genre pictural. On le rencontre déjà lors de décorations de chapelle (comme celle de Scrovegni par Giotto en 1305). Puis de plus en plus par la suite avec l'apparition des natures mortes. Le trompe l'œil joue sur la confusion entre ce que le spectateur pense voir, et ce qu'il voit réellement. Il sait qu'il est devant un tableau, et pourtant il est trompé par le moyen d'obtenir l'illusion qui se déroule sous ses yeux.

→ Observer un morceau de bois (planche par exemple) puis essayer de reproduire l'aspect du bois, ses variations de couleurs, ses veinures, à la peinture, sur une feuille de papier épais

## Cycle 2

La série et le trompe l'œil (voir définition cycle 1)

Christian Renonciat travaille principalement sur une thématique composée de 4 objets principaux : des bâches, du papier, des couvertures et des cartons. Dans l'art, une série définit une suite de choses constituant un ensemble autour d'un même sujet ou d'un même thème.

→ observer un objet et tenter de le réaliser en trompe l'œil en le dessinant (par exemple un morceau de bois, cf. activité du cycle 1) puis répéter l'action plusieurs fois afin d'obtenir une série de trompe l'œil représentant cet objet.

### **Cycle 3**

Le trompe l'œil et les matériaux (voir définition du trompe l'œil dans le cycle 1)

Certains artistes créent l'illusion avec les matériaux qu'ils utilisent. Christian Renonciat réalise des couvertures, des feuilles de papier, des bâches et des cartons à partir d'un seul matériau : le bois. D'autres artistes travaillent dans la même logique, par exemple Morgane Fourey réalise des pains, des bustes en polystyrènes et des sandwiches en plâtres, des plaques de marbres et des cartons de transports en bois.

→ Avec comme but de matérialiser en volume des plis de papier, inviter les élèves à froisser grossièrement une feuille de papier sulfurisé. Mettre des cales sous celle-ci avant de conserver les plis. Puis y verser du plâtre liquide. Après séchage enlever la feuille de papier sulfurisé puis observer les empreintes laissées par le papier. Celles-ci d'habitude légères et fragiles sont désormais matérialisées et figées dans un matériau solide.

### **Collège et lycée**

→ Idem cycle, mais avec des exigences techniques de réalisation plus pointues

# LEXIQUE

**Illusion** : Une illusion est une perception déformée d'un sens.

**Patine** : La patine est la couleur que prennent les objets sous l'effet du temps. Par extension, le mot désigne également une peinture transparente destinée à harmoniser la couleur et les nuances d'un objet.

**Gouge** : Une gouge est un outil de la famille des burins et ciseaux à bois, au lieu d'avoir un tranchant rectiligne, celui-ci est arrondi.

**Polissage** : Le polissage ou poli est l'action de polir, de rendre lisse et éventuellement brillant

**Sujet** : Le sujet est ce qui constitue la matière, le thème ou bien le motif d'un état ou d'une activité intellectuelle ou artistique

**Veinure** : veine du bois ou du marbre

**Hyperréalisme** : L'hyperréalisme est un mouvement/courant artistique américain des années 1950-1960. C'est un réalisme quasiment photographique.

**Trompe l'œil** : Le trompe-l'œil est un genre pictural basé sur la confusion de la perception du spectateur qui, sachant qu'il est devant un tableau, une surface plane peinte, est malgré tout, trompé sur les moyens d'obtenir cette illusion.

# AUTOUR DE L'EXPOSITION

## **Visites commentées**

Dimanches 10 et 24 novembre, 15 et 29 décembre 2013 et 12 janvier 2014 à 15h

Entrée libre

## **Ateliers pour enfants**

Samedis 23 novembre, 28 décembre 2013 et 11 janvier 2014 à 14h

Sur inscription gratuite au 02 35 05 61 71

## **Formation enseignants**

Mercredi 20 novembre 2013 à 14h

Sur inscription gratuite au 02 35 05 61 71

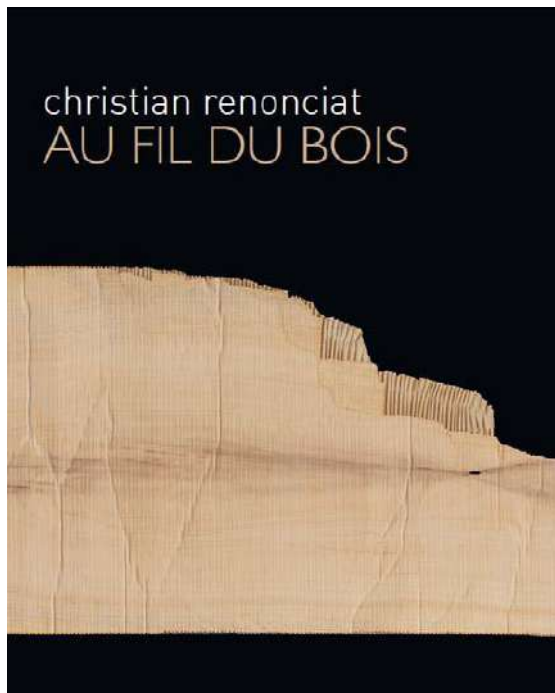
## **Groupes**

La réservation est obligatoire pour les visites en groupe, avec ou sans conférencier.

Les groupes sont admis uniquement sur réservation au 02 35 05 61 71, du mercredi au dimanche de 13h à 19h



# CATALOGUE



**Éditions Didier Carpentier**

**128 pages**

**20 €**

## **Textes**

*Christian Renonciat, la voie du bois* par Jean-Luc Chalumeau

*Le parti pris de la matière des choses* par Christian Renonciat

*Douceurs* par Christian Renonciat

*Vernis sages* par Christian Renonciat

*Cartons* par Christian Renonciat

*Troublement* par Christian Renonciat

*Papier* par Christian Renonciat

Biographie

Au Centre d'art contemporain de la Matmut, le catalogue est en vente au bénéfice de la Fondation Paul Bennetot.

# CENTRE D'ART CONTEMPORAIN DE LA MATMUT



Entreprise mutualiste fondée à Rouen en 1961, la Matmut mène des actions concrètes au bénéfice du plus grand nombre dans le domaine médico-social, économique, sportif et culturel. La Matmut développe depuis plusieurs années une politique dynamique d'actions culturelles, au niveau national et plus particulièrement sur le territoire haut-normand.

Libre d'accès et ouvert à tous, petits et grands, amateurs ou connaisseurs... Le Centre d'art contemporain est un lieu dédié aux expositions temporaires d'artistes émergents et confirmés.

Le Centre d'art contemporain de la Matmut ouvre au public en décembre 2011 après plusieurs mois de travaux.

Cet édifice du XVII<sup>e</sup> siècle est bâti sur l'ancien fief de Varengville appartenant à l'abbaye de Jumièges et devient en 1887 la propriété Gaston Le Breton (1945-1920), directeur des musées départementaux (musée des Antiquités, musée de la Céramique et musée des Beaux-Arts de Rouen). De 1891 à 1898, le château subit plusieurs périodes de transformation et dès 1900, peintres, sculpteurs, musiciens, compositeurs s'y retrouvent. Aujourd'hui, la chapelle, le petit pavillon de style Louis XIII et le fronton (où nous pouvons lire "Omnia pro arte", "Tout pour l'art") demeurent les témoignages de cette époque.

Au rythme des saisons, dans le parc de 6 hectares, se dessine une rencontre entre art et paysage (arboretum, jardin japonais, roseraie). La galerie de 400m<sup>2</sup> est dédiée aux expositions temporaires, aux ateliers pour enfants, aux visites libres et guidées.

# INFORMATIONS PRATIQUES

## **CENTRE D'ART CONTEMPORAIN**

**425 rue du Château**

**76480 Saint-Pierre-de-Varengville**

**Tél. : +33 (0)2 35 05 61 73**

**Email : [galerie.spv@matmut.fr](mailto:galerie.spv@matmut.fr)**

**Web : [www.matmut.fr](http://www.matmut.fr)**

Exposition présentée du 2 novembre 2013 au 19 janvier 2014, du mercredi au dimanche de 13h à 19h

Fermé les jours fériés

Entrée libre

## **Accès**

• en bus

Ligne 26 (départ Mont-Riboudet, arrêt Salle des fêtes)

• par l'A150

Vers Barentin, sortie La Vaupalière, direction Duclair