

FICHE PEDAGOGIQUE

Autour de l'exposition

Des Elles et des Iles de Jean-Pierre Le Bozec

31 mars – 3 juin 2012

Centre d'art contemporain de Saint-Pierre-de-Varengeville

« Plus la forme prend corps, se dévoile, se dénude, plus l'espace se nomme et plus le tableau devient insidieux. Il faut reprendre souffle, organiser, trouver les signes, profiter du velours du matériau, le mettre en évidence, vivre l'instant, ne pas oublier la finalité, faire agir l'expérience, contrôler la liberté de ce partenaire instable, inscrire dans l'érotisme les débordements de l'essentiel à travers mes références à la peinture de la Renaissance et du XIXe siècle où les tendances illusionnistes dominent » Jean-Pierre Le Bozec, octobre 1991

Né le 27 avril 1942, Jean-Pierre Le Bozec est un pastelliste pénichard (il vit sur une péniche) qui vogue et travaille sur la Rance à Rennes. De 1958 à 1964, Jean-Pierre Le Bozec fait ses études à l'École régionale des Beaux-Arts de Rennes et à l'École Nationale Supérieure des Beaux-arts de Paris. En 1973, il devient professeur à l'École des Beaux-Arts de Rennes.

Virtuose du pastel, maître de la lumière, les œuvres de Jean-Pierre Le Bozec sont empreintes d'humour : il compare de façon très caustique, les rats de son atelier aux « golden boys » attirés comme des mouches par l'appât financier, parabole qui nous rappelle une bien sinistre actualité. Elles sont aussi chargées de références aux plus grands peintres tels que Botticelli, Millet, Vermeer avec sa « jeune fille à la perle » devenue une « jeune Hollandaise un peu crâneuse ». La peinture de Jean-Pierre Le Bozec est un véritable hymne à la féminité notamment avec ces jeunes filles représentées telles des nymphes promises au printemps éternel.

AUTOUR DE L'EXPOSITION

Rencontre enseignants en présence de l'artiste, Mercredi 11 avril à 15h.

Catalogue *Des Elles et des Iles*, Éditions Area, 176 pages, 25 €, catalogue en vente au bénéfice de la Fondation Paul Bennetot

LEXIQUE

Pastel : petit bâton de pâte de couleur ressemblant à une craie

En mouvement : en opposition au calme et au repos, action de bouger, de déplacer, d'agiter...

Esquisse : Première étude d'une composition picturale, sculpturale, architecturale, indiquant les grandes lignes du projet et servant de base à son exécution définitive

Nature-morte : genre pictural constitué d'objets inanimés (fruits, fleurs, vases, etc.) ou d'animaux morts

Nu : thème artistique représentant le corps humain à l'état de nature (sans vêtement ni artifices).

Écluse : Ouvrage mobile entre deux plans d'eau de différents niveaux qui permet le passage de bateaux

COMMENT LIRE UNE ŒUVRE ?

Pour la visite d'une exposition, il y a plusieurs approches possibles. Ici les enfants aborderont les œuvres par leur lecture à travers les différents champs : matériel, plastique et iconique. Il est important de questionner les enfants : « Que voyons-nous ? Est-ce un collage ? Quelle couleur domine l'œuvre, etc. » Ensuite viendra la phase d'interprétation ou les enfants feront des propositions d'interprétation et émettront des hypothèses.

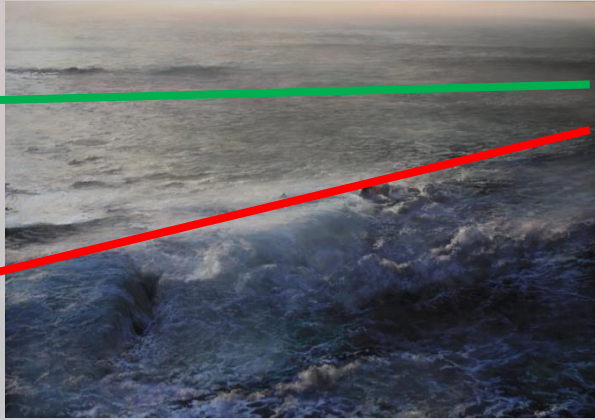
1> Champ matériel (de quoi est faite l'œuvre, réellement, physiquement : les matériaux, les dimensions et sa nature, sculpture, peinture, bois, toile, plastique...)

2> Champ plastique (ce qui la compose, la constitue : les lignes, les couleurs, matières, reliefs, aplats ainsi que les notions techniques comme le collage, l'assemblage...)

3> Champ iconique (L'œuvre est-elle constituée d'images ou produit-elle par sa nature des registres d'images ? Représentation première, plan, ombre...)

4> Interprétation de l'œuvre (que veut-elle dire, qui et quoi questionne-t-elle, quelle est la démarche de l'artiste ?)

ANALYSE D'UNE ŒUVRE : *Belle-île, gros temps*, 2012



« Après la pluie, le beau temps », dualité dans l'œuvre

→ Composition : une toile divisée en deux parties par deux lignes :

- Au premier plan, la tempête et les vagues, le mouvement sont indiqués par une ligne oblique (diagonale).
- Au deuxième plan, le retour au calme, le repos sont indiqués par une ligne horizontale.

→ Deux nuances de couleurs :

- Noir, bleu, gris représentent la tempête (couleurs froides)
- blanc, gris, beige représentent la mer calme (couleurs plus chaudes)

POUR MÉMOIRE

Domaine artistique	Arts du visuel
Artiste	Jean-Pierre Le Bozec
Titre	<i>Belle-île, gros temps</i>
Date	2012
Lieu d'exposition	Centre d'art contemporain, Saint-Pierre-de-Varengeville
Technique	pastel
Dimension	108 x 153,5 cm
Genre	paysage
Époque	contemporaine
Mots clé	Pastel, paysage - dualité - couleurs chaudes et froides

PISTES PEDAGOGIQUES

Thème	Références
La figure de la femme	<i>La Naissance de Vénus</i> de Sandro Botticelli <i>La jeune fille à la perle</i> de Johannes Vermeer
l'eau	<i>Les Nymphéas</i> de Claude Monet et l'impressionnisme <i>Flux et Reflux</i> de Philippe Garel
La mer et les marines	<i>Bateau hollandais dans la tempête</i> de J.M.W Turner
Peindre sur un bateau	Le bateau-atelier de Claude Monet et l'impressionnisme
L'animal	De la préhistoire à nos jours : Animaux mythologiques Bestiaire fantastique Peinture animalière Sculpture animalière...
Les champs	<i>Champs de coquelicots, environ de Giverny</i> de Claude Monet

PISTES PLASTIQUES : Réaliser une marine

Objectifs :

- Combiner plusieurs opérations plastiques pour réaliser une marine.
- Représenter la mer dans différents états : mer calme, mer agitée, tempête de mer.

Réalisation :

- Réaliser un triptyque sur la mer

Incitations :

- Présentation d'œuvres sans les titres, puis association des œuvres aux titres, justifier les choix.
 - Katsushika Hokusai, *La grande vague*, 1830 – 1831
 - Gustave Courbet, *La mer orageuse dit aussi La vague*, 1870
 - Claude Monet, *Mer agitée à Étretat*, 1883
Grosse mer à Étretat, 1868 – 1869
Temps calme, Fécamp, 1881
 - Philippe Garel, *Flux*, 2010
 - Jean-Pierre Le Bozec, *Ouessant, l'attrait de l'abîme*, 2011
- Lire : *Les couleurs du temps* de Guy Béart

Technique :

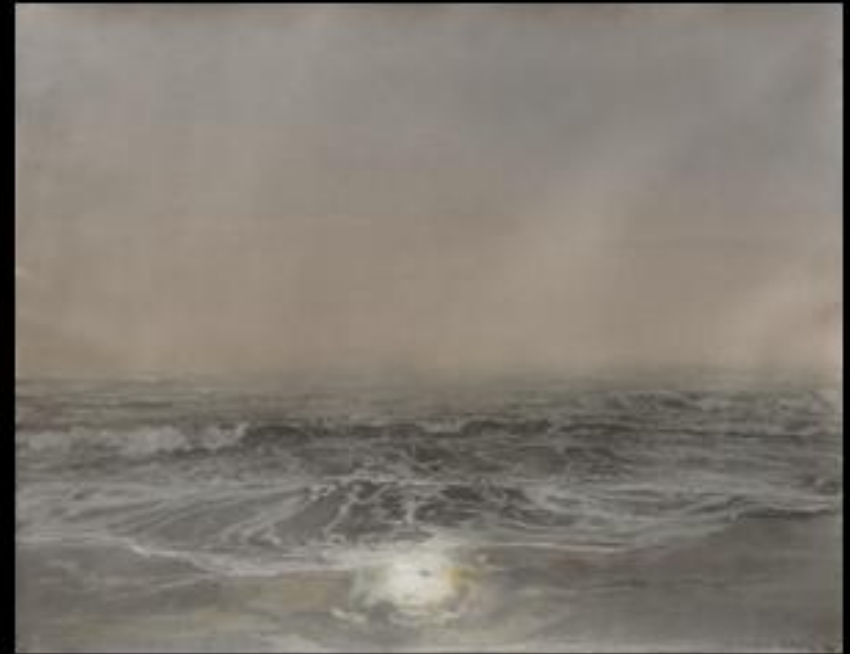
- Au pastel représenter la mer en illustrant un mot la qualifiant, (calme, agitée, déchainée...)
- Ajouter de l'encre sur le pastel (couleur complémentaire...).
- Présenter les productions sous forme de triptyque.

Prolongement :

L'homme et la mer, la mer et les loisirs, la mer et les activités portuaires, la mer et les affiches touristiques du 19^e siècle...



Jean-Pierre Le Bozec, *Belle-Île, Gros temps*, 2012



Philippe Garel, *Flux*, 2010



Jean-Pierre Le Bozec, *Ouessant, l'attrait de l'abîme*, 2011



Philippe Garel, *Reflux*, 2009